

Årsplan for Sollia Barnehage 2022/23

Visjon:

Vi skal strekke oss mot stjernene
ved å gjøre hver dag verdifull!

Verdier:

- Generøsitet; by på seg selv
- Entusiasme; vise glede
- Nytenkning; åpen for nye ideer
- Ansvarlighet; tillit og ta eget ansvar - gjøre hverandre gode



Innholdsfortegnelse

Årsplanens funksjon	3	Personalet i barnehagen	12
Barnehagens formål	3	Barnehagens pedagogiske innhold	13
Generell informasjon	4	Rammeplanens 7 fagområder	13
Om oss	4	Satsningsområder for Sollia Barnehage	14
Presentasjon av avdelingene i barnehagen	4	Våre samspillsregler:	15
Prestekragen	4	Barns medvirkning	16
Toddlerkultur på Prestekragen	5	Likeverd	17
Dagsrytmen på Prestekragen	6	Bærefraftig utvikling	18
Overgang fra liten til stor avd.	6	Kulturarena i vår barnehage	19
Blåklokka	7	Livsmestring og Helse	20
Barn kan lære av hverandre	7	Arbeid mot mobbing	20
Dagsrytme på Blåklokka	8	Metode til hjelp i arbeidet med å løse konflikter hvor barn er involvert	21
Overgang fra barnehage til skole	8	Danning gjennom omsorg, lek og læring	22
Utelivsgruppa	9	Samarbeid med hjemmet	23
Kompetanseutvikling	10	Samarbeidspartnere	24
Mat	20	Dokumentasjon	25
Hvordan bruker vi CoS;	11	Evaluerings	25
		Viktige datoer 2022/23	26

Årsplanens funksjon

- Arbeidsredskap for barnehagens personale for å styre virksomheten i en bevisst og uttalt retning
- Utgangspunkt for foreldrenes mulighet til å kunne påvirke innholdet i barnehagen
- Grunnlag for kommunens tilsyn med barnehagen
- Informasjon om barnehagens pedagogiske arbeid til eier, politikere, kommune, barnehagens samarbeidspartnere og andre interesserte

Barnehagens formål

Barnehagen skal i samarbeid og forståelse med hjemmet ivareta barnas behov for omsorg og lek, og fremme læring og danning som grunnlag for allsidig utvikling. Barnehagen skal bygge på grunnleggende verdier i kristen og humanistisk arv og tradisjon, slik som respekt for menneskeverdet og naturen, på åndsfrihet, nestekjærlighet, tilgivelse, likeverd og solidaritet, verdier som kommer til uttrykk i ulike religioner og livssyn og som er forankret i menneskerettighetene.

Barna skal få utfolde skaperglede, undring og utforskertrang. De skal lære å ta vare på seg selv, hverandre og naturen. Barna skal utvikle grunnleggende kunnskaper og ferdigheter. De skal ha rett til medvirkning tilpasset alder og forutsetninger.

Barnehagen skal møte barna med tillit og respekt, og anerkjenne barndommens egenverdi. Den skal bidra til trivsel og glede i lek og læring, og være et utfordrende og trygt sted for fellesskap og vennskap. Barnehagen skal fremme demokrati og likestilling og motarbeide alle former for diskriminering.

Generell informasjon

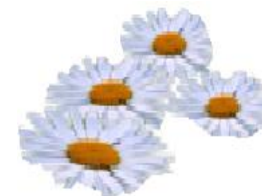
Om oss

Sollia Barnehage eies og drives av stiftelsen Sollia barnehage. Barnehagen åpnet 1. august 1992. Sollia barnehage holder åpent fra 07.30-17.00 mandag til fredag. Dette kjennetegner oss: Vi er blide, positive og aktive voksne som legger vekt på enkeltbarnets behov. Foreldre, barn og personale kjenner hverandre på tvers av avdelingene, noe som gir et trygt og trivelig miljø. Vi har uteaktiviteter hver dag - uansett vær. Vi har også aldersinndelte grupper med turdag hver uke. Vi er en nærmiljøbarnehage med gode uteområder. Barnehagens overordnede mål er å gi barna gode opplevelser i hverdagen og lære dem gode sosiale ferdigheter.

Presentasjon av avdelingene i barnehagen

Prestekragen

På Prestekragen har vi i år 13 barn fra 1-3 år. En gjeng med herlige, engasjerte, tilfittsfulle, nysgjerrige og aktive barn. Vi er veldig opptatt av at barna skal få en god start og en trygg tilknytning til oss som jobber på småbarnsavdelingen. Alle barna får derfor en tilknytningsperson, så i den første tiden i barnehagen vil barnet og foreldrene få én ansatt å forholde seg til. En spesiell tilknytningsperson er viktig, spesielt for de yngste, for å skape et trygt fundament for barnet den første tiden og for å gjøre det enklere for senere å relatere seg til andre voksenpersoner. Tilknytningspersonen er med barnet hele tiden under oppstart og til barnet er trygt. Tilknytningspersonen vil fortsette å ha en godt øye til barnet også resten av året, og vil ofte være barnets nærmeste person i barnehagen, selv etter at barnet er trygt, har blitt kjent med resten av personalet og har funnet seg godt tilrette.



Gjennom rutinesituasjoner, lek og omsorg fra nære og trygge voksne som er tilstede for barna, gir vi hvert enkelt barn en god barnehagehverdag. Hos oss handler det om nærhet, omsorg og tilstedeværelse på gulvet sammen med barna.

Toddlerkultur på Prestekragen



Toddler betyr "den som stabber og går".

Toddlerkulturen er den kulturen som oppstår og bygges over tid mellom ett -og toåringene i det daglige. Todlerne har stor glede av kroppselig lek.

Gjennom det barna gjør utvikler de relasjoner, vennskap og fellesskap. Deres lekekultur består av at de imiterer og hermer etter hverandre. Lekehandlingene blir til rutiner, og barna tilpasser seg hverandre. Toddlerleken kan virke kaotisk og meningsløs for de voksne, men den har stor verdi for toddleren. Leken bygger relasjoner og gir en felles erfaring som oppleves både meningsfull og morsom for barna.

Et barn kan for eksempel sitte og slå legoklossen i gulvet, det lager en nokså høy lyd. To andre todlere stopper opp, observerer litt, før de finner hver sin legokloss og hiver seg med i leken. Roping og hoderisting er et annet eksempel. Ved å imitere hverandre viser barna at de forstår hverandre. Todlerne er kroppslige, de kan springe etter hverandre tilsynelatende uten mål og mening. Men dersom en ser nærmere på leken, ser man at underveis kan de finne nye varianter med bevegelser - som å riste på hodet eller falle med vilje. Dette skaper som regel stor entusiasme og mye latter hos toddleren.

Personalet er med på å bygge opp under toddlerkulturen, og legge tilrette for vennskap, ved å vise forståelse, tilrettelegge og gi rom for barnets form for lek.

Dagen består av lek både inne og ute, samlingsstunder, 2 måltider, sovestund og mye kos. Vi er mye ute. Barna blir hver formiddag delt i grupper for at de skal få mer ro i lek og aktiviteter. Vi jobber med ulike temaer gjennom året. Vi har stort fokus på sang, musikk og samlingsstund. De voksne har som mål å være psykisk og fysisk tilstede hele tiden.

Dagsrytmen på Prestekragan

07.30- Barnehagen åpner

07.30-08.30 felles frokost på avdelingen for de som ønsker det/ lek/ kos

08.30-09.10 fri lek og tilbud om ulike aktiviteter

09.10-09.15 felles rydde tid (vi gjør rydding til en lek)

09.15-09.35 samlingsstund

09.35-10.45 gruppetid/ ute tid

10.45-11.00 ryddetid/bleieskift/ håndvask

11.00-11.30 lunsj

11.30- 14.15 påkledning/soving/utelek

14.15-14.30 avkledning/bleieskift/ håndvask

14.30- 15.00 frukt, brødskive (nistepakke)

15.00-15.20- lesestund/ rolig lek i grupper/ bordaktiviteter

15.20-17.00- fri lek i grupper/ute/inne/ bordaktiviteter

17.00-barnehagen stenger

Dette er ment som en oversikt til dere foreldre, men vi ser selvfølgelig an barnas behov og dagsform. Klokkeslett og aktiviteter kan derfor avvike litt fra skjema

Overgang fra liten til stor avd

Når barnet skal bytte avdeling er det viktig for oss at vi forbereder barnet godt i forkant. Vi lar de "gamle" barna få komme på besøk til den nye" avdelingen jevnlig. Avdelingen har en egen overgangssamtale der de utveksler viktig informasjon om barnet. Foreldrene får et eget skriv fra den nye avdelingen med generell informasjon. Hvert barn får også en primærkontakt (en voksen) fra den nye avdelingen.

Mål

- Forberede barnet til ny avdeling

Metode

- Bli kjent med nye barn og voksne
- Bli kjent med ny avdeling

Organisering

- Besøke ny avdeling jevnlig
- Overgangssamtale
- informasjonsskriv

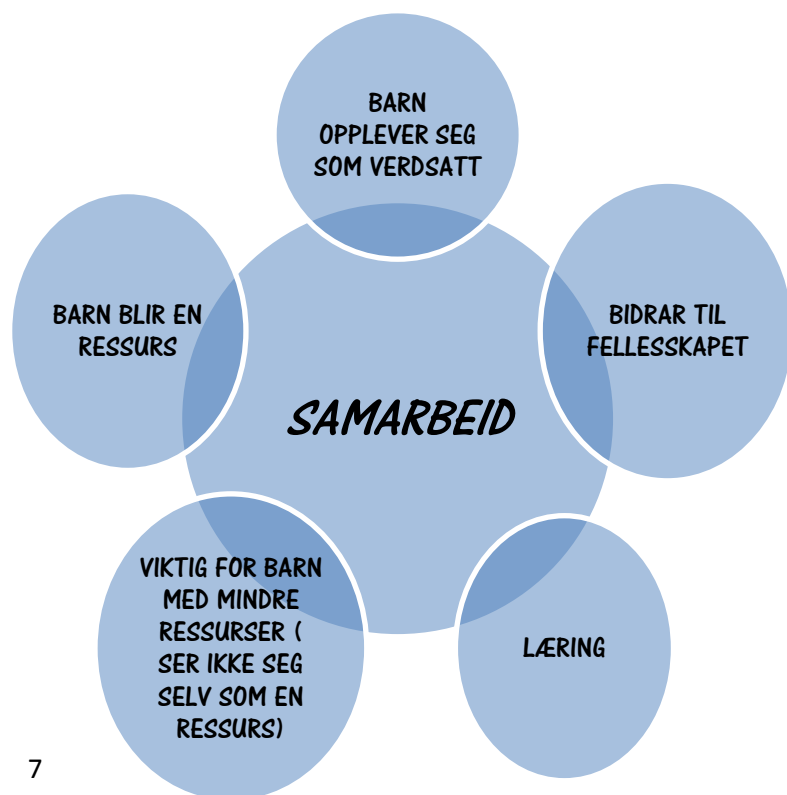
Blåklokka

Blåklokka er en avdeling for barn fra 3-6 år. Det er en livlig gjeng som er glade, aktive og vitebegjærlige. Vi har aldersinndelte grupper; Månebarna, Stjernebarna og Maxibarna. Her er det mye spennende av både lek og læring som foregår. Vi har bl.a. gym, eventyr- og musikkksamlinger, IKT, brannvern, lekegrupper og mye egenbasert lek.



Vi har også stort fokus på sosial kompetanse i tillegg til vennskap og barns medvirkning.

Barn kan lære av hverandre



Hvordan jobber de voksne for å nå målet:

- Det er mitt valg
- Du og jeg og vi to
- Lekegrupper
- barnemøter
- voksnes tilstedeværelse
- veiledning av barn

Hvor kan barna lære av hverandre:

- Matbordet
- Garderoben
- Leken
- Aktiviteter

Hvordan kan barna lære av hverandre:

- Trøste
- Hjelp
- Forklare
- Vise
- Dele

Dagsrytme på Blåklokka

07.30 åpning

08.00-08.30 medbrakt frokost for de som ønsker

08.30 lek inne/ute

09.15 samling

09.30 aldersinndelte grupper/utegruppe

11.00 lunsj

11.45 lek ute/inne

14.30 frukt,brøds-kive(nistepakke)

15.00 lek ute/ inne

17.00 barnehagen stenger

Overgang fra barnehage til skole

- Barnehagen arrangerer eget foreldremøte for førskolebarna om høsten.
- Pedagogisk leder /styrer møter på Jong skole og Tanum skole om våren for felles utveksling
- Rektor/ inspektør fra Jong skole og Tanum skole kommer for å besøke førskolebarna i barnehagen på våren

- Barnehagen inviterer 1.klassene til besøk i barnehagen på høsten
- Vi følger kommunens overgangsrutiner

Utelivsgruppa

Utelivsgruppa er en del av tilbudet for barna på Blåklokka. Vi ønsker at barna skal bli glad i og ønske å ta vare på naturen. Vi er ute hver dag - uansett vær. Vi drar på biblioteket, gårdsbesøk, spiser lunsj i gapahuken eller i grillhytta og masse mer. Om vinteren aker vi og går på ski, og vi følger livet i naturen gjennom årstidene. Vi tar med formingsleden ut, og bruker naturmaterialer som utgangspunkt.



Kompetanseutvikling

Vi er opptatt av kompetanseutvikling og i Sollia barnehage har vi ukentlige avdelingsmøter, ledermøter og månedlige personalmøter, samt medarbeidersamtaler to ganger i året.

Vi har personalmøter ca. en gang i måneden og planleggingsdager 5 dager i året. Ved siden av planlegging, bruker vi disse dagene til å repetere og evaluere det vi har lært på kurs, eller til å gjennomføre kurs med faglig tyngde som vi kan ha nytte av i vårt arbeid.

Vi har gjennomgått CoS; Circle of Security-kurs og bruker dette som metode i det pedagogiske arbeidet.

Vi deltar ellers på nettverk og kurs med andre private barnehager og styremøter med både kommunale og private barnehager i kommunen.

Fra og med høsten 2021 er vi også med på Bærum kommunes satsningsområde TETT PÅ, som er et helhetlig system for å styrke kompetanse og kvalitet i barnehagen. Gjennom TETT PÅ etableres det en struktur for å støtte barnas utvikling og læring som bygger på nyere forskning om kvalitet i barnehagen. Målet er at de ansatte skal bli enda bedre til å fremme barnas trygghet, trivsel, læring og språkutvikling i hverdagen.

Vi SKAL Være Større,
Sterkere, Klokere, god

Circl of Security, er et av kommunens satningsområde.
Personalet i Sollia Barnehage har både deltatt, reflektert og
brukt kurset aktivt i hverdagen.

Hvordan bruker vi CoS;

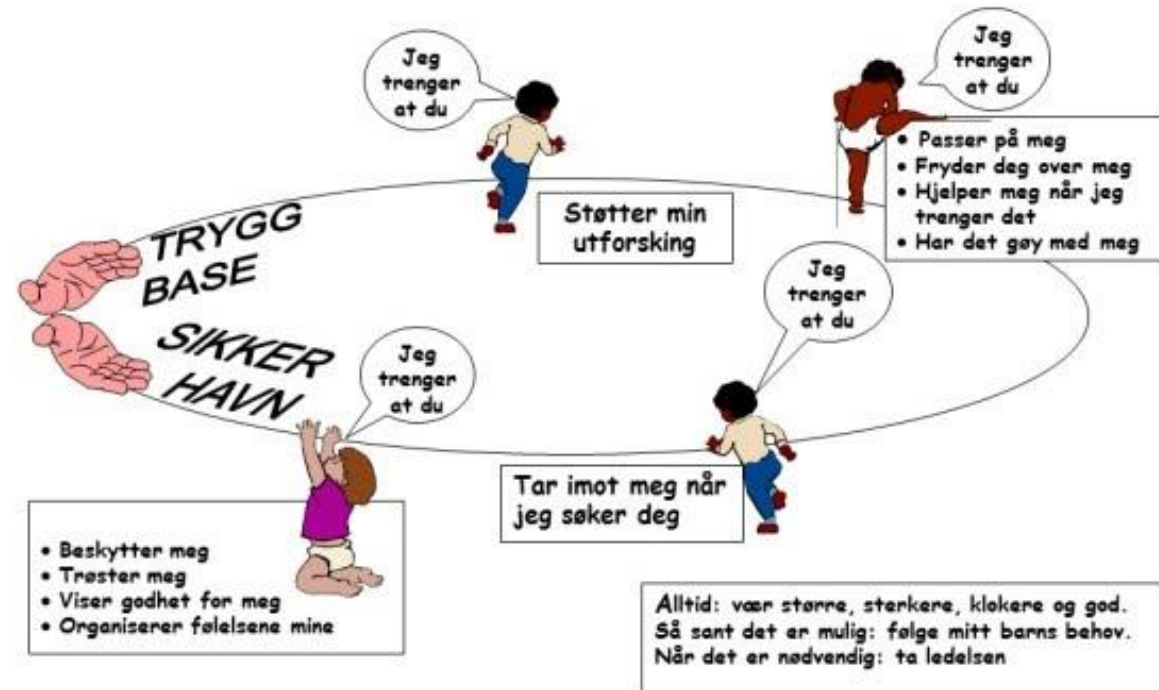
Trygghets sirkelen

er en tilknytningsmodell som lærer deg å se barnet innenfra og forstå barnets signaler bedre.

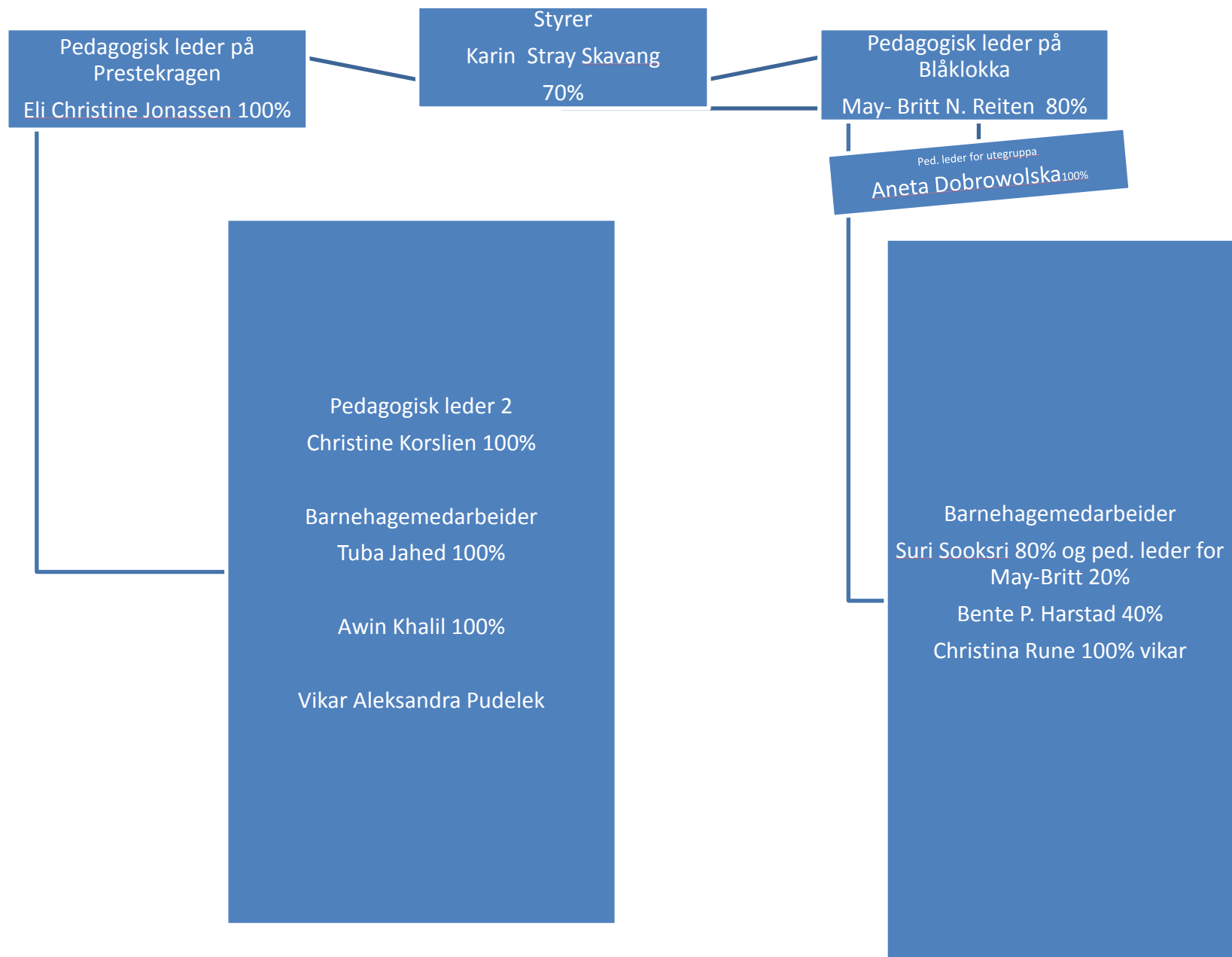
Moderne tilknytningspsykologi handler om å se barnet innenfra. Det handler om barns sosiale og emosjonelle utvikling, stressregulering, psykologisk immunforsvar og psykisk og fysisk helse. Tilknytning henger nemlig sammen med alle disse. Barna er laget for å utforske verden. Så kan det skje noe slik at det faller ned på sirkelen. De blir trøtte, redd eller har slått seg. Da er det tilknytningsbehovet som melder seg. Men barnet har også relasjonelle behov øverst på sirkelen og behov for kontakt mens det utforsker.

I Sollia har vi tro på at; det vi legger inn av omsorg, trøst, ømhet, glede og latter, kommer ut igjen som psykisk helse og mestring hos barna vi jobber med.

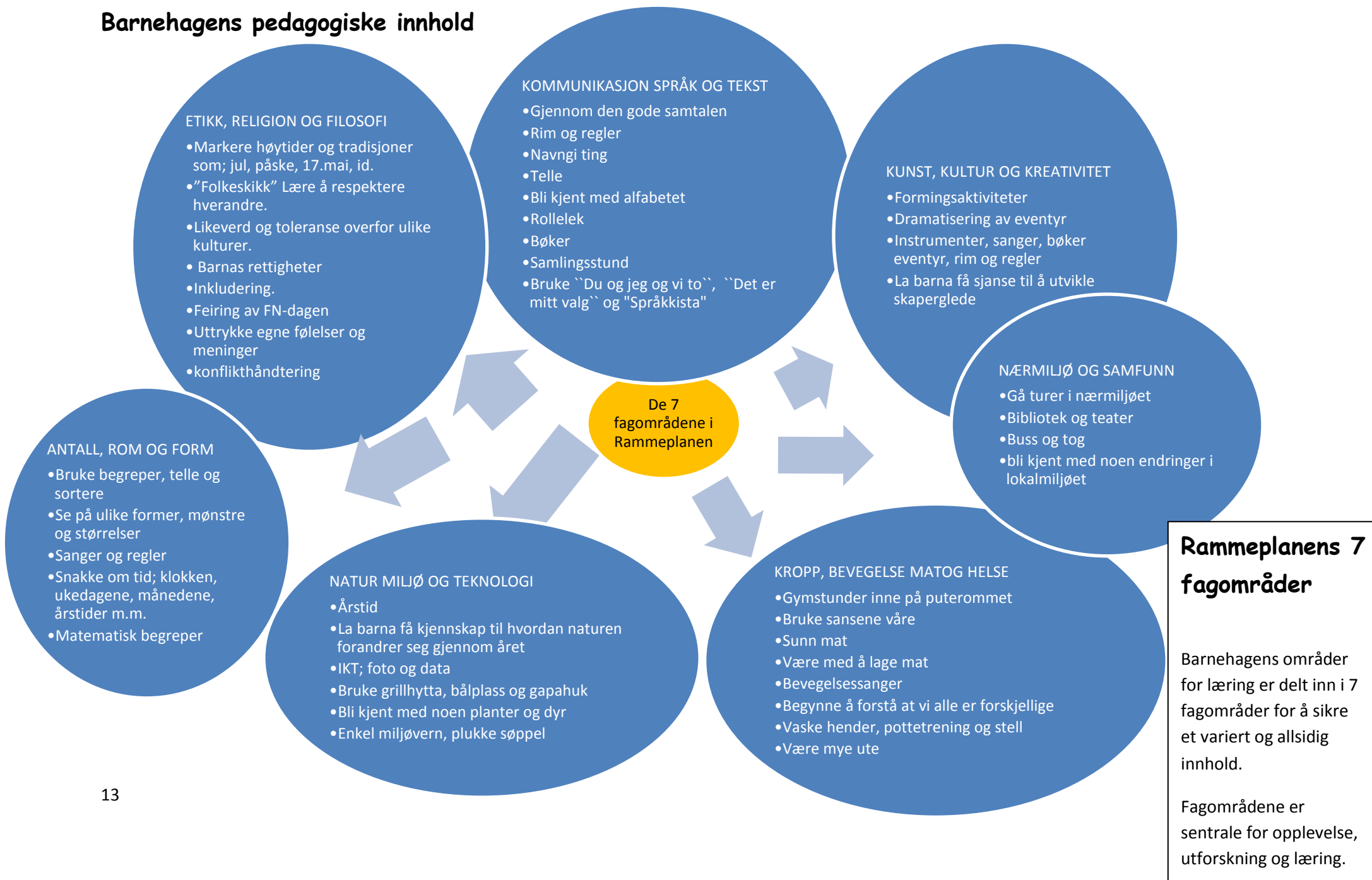
Personalet i barnehagen skal bidra til å skape trygghet, vise godhet, regulere barnas følelser og hjelpe til i lek og vennskap.



Personalet i barnehagen



Barnehagens pedagogiske innhold



Satsningsområder for Sollia Barnehage

Språk	Sosial kompetanse
<p>Vi vil ha et ekstra fokus på fagområdet; kommunikasjon, språk og tekst, da språket er et viktig utviklingsområde for å mestre samspill med andre mennesker på alle områder.</p> <p>For å nå dette målet vil vi ha bøker tilgjengelig gjennom hele dagen, vi har høytlesning og vi bruker konkrete og dramatisering når vi forteller eventyr og historier. Vi lærer rim og regler og sanger. Personalet er bevisste språkmodeller.</p> <p>Vi bruker bevisst samlinger hver dag, for å styrke fellesskapet og barns språkkompetanse.</p>	<p>Sosial kompetanse utvikles gjennom samspill med andre. Gjennom sosial kompetanse lærer barna å ta og opprettholde kontakt med andre, følge enkle regler i samspill og vise omsorg. Det å dele, hjelpe, ta kontakt med andre og be om hjelp er eksempler på sosiale ferdigheter som vi legger fokus på i barnas hverdag.</p> <p>Videre er vi opptatt av at alle skal oppleve tilhørighet og fellesskap. Sosial kompetanse handler også om relasjoner til de voksne, som preges av omsorg, nærhet og gjensidig glede i å være sammen.</p> <p>Det å utvikle sosiale ferdigheter er et av de viktigste resultater av barndommen og viktig for å fungere bra i samspill med andre mennesker.</p>

Det gode samspill



Kilder: Karsten Hundeide, International Child Development Program (ICDP), Oslo
og Anne Linde, Dansk Center for ICDP

Våre samspillsregler:

1. Å justere positive følelser - å vise at vi er glad i barna
2. Å justere oss til barna og følge deres utspill
3. Å snakke med barna om ting de er opptatt av og prøve å få i gang en følelsmessig samtale
4. Å gi ros og anerkjennelse for det barnet klarer å gjøre
5. Å hjelpe barnet til å samle sin oppmerksomhet, slik at vi har en felles opplevelse av ting i omgivelsene
6. Å gi mening til opplevelser av omverdenen ved å beskrive det vi opplever sammen og ved å vise følelser og entusiasme
7. Å utdype og gi forklaringer når du opplever noe sammen med barnet.
8. Å hjelpe barnet å kontrollere seg selv ved å sette grenser for det på en positiv måte - ved å lede det, vise positive alternativer, og ved å planlegge sammen.

(Karsten Hundeide 2001)

Barns medvirkning

Barn i barnehagen har rett til å gi uttrykk for sitt syn på barnehagens daglige virksomhet. Barn skal jevnlig få mulighet til aktiv deltakelse i planlegging og vurdering av barnehagens virksomhet. Barnets synspunkter skal tillegges vekt i samsvar med dets alder og modenhet.

(Barnehageloven § 3 Barns rett til medvirkning)

Rammeplanen refererer i denne sammenhengen til FNs barnekonvensjon. Dette innebærer at personalet må være åpne og ha blick for de innspillene barna kommer med. Å gi barn rett til medvirkning handler ikke om at barn til enhver tid skal bestemme, men i større grad om å ta barn på alvor gjennom kommunikasjon og handling. Barn skal oppleve tydelige, imøtekommende og ansvarsfulle voksne i barnehagen.



I Sollia barnehage skal vi voksne:

- Lytte til barna
- Prøve å tolke kroppsspråk og mimikk
- Ta barnets henvendelser på alvor
- Støtte barna til å undre seg og stille spørsmål

Likeverd

Vi er opptatt av at barn må få oppleve at hver enkelt har mange alternativer for hvordan de kan handle og leve som jenter og gutter.

“ Likestilling er viktig for alle barn. Det handler ikke om at alle gutter skal ha kjoler, eller at jenter ikke skal få lov til å leke med dukker. Det handler ikke om at alle skal bli like eller at noe skal taes bort. Likestilling handler om mangfold og om å øke barnas handlingsrom, å la barn få være på 100 forskjellige måter i stedet for to. “

- “Gi barna 100 muligheter i stedet for 2”
(Kristina Henkel og Marie Tomicic)

I Sollia jobber vi med sosial kompetanse via oppleggene

“Forskjellige/like”

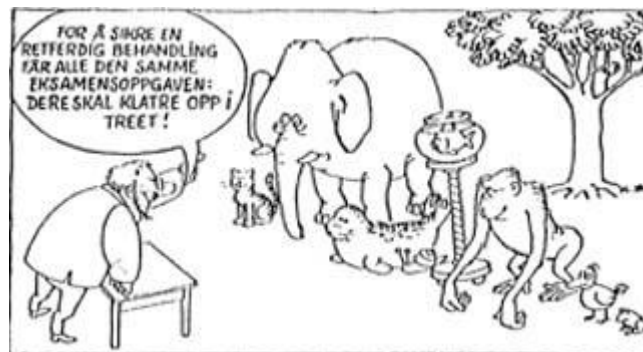
“Det er mitt valg”

“Du og jeg og vi to”

“De små Venne bøkene”

“Jeg vet”

og lese “Tramp og Line” bøkene



I Sollia fremhever vi likeverd ved å ;
ikke ha dukkekrok, men kjøkkenkrok
Ha Lekehus, ikke dukkehus

Vi legger ingen føringer for hva gutter og jenter bør gjøre eller ikke gjøre,
heller ikke for hva barna vil leke eller leke med

Bærekraftig utvikling

I rammeplanen står det blant annet at barna skal lære å ta vare på seg selv, hverandre og naturen. Barnehagen skal fremme verdier, holdninger og praksis for mer bærekraftig samfunn.

Vi vil fokusere på

- Gjenvinning
- Brannvern
- Dyrevelferd
- Allemannsretten/Naturvaktene
- Naturpilotene

Barn trenger å vokse opp i en ren og fin natur, med frisk luft. Vi reflekterer og undrer oss hvordan vi kan være en del av dette. Gleden ved å være ute og utforske samt undre seg over naturens egenskaper, er et viktig fokusområde.

Kulturarena i vår barnehage

Vi ønsker at barnehagen skal være en aktiv kulturarena ved å

- bruke nærområdet,
- introdusere forskjellige mattradisjoner knyttet til ulike temaer eks. sameuke
- besøke bondegård
- dra til bibliotek, på konserter og teater osv
- lese, synge og dramatisere
- introdusere tradisjonelle regelleker
- ta i bruk kompetanse både internt og eksternt
- Gjøre seg kjent med barnets følelsesmessige uttrykk
- Organisere og planlegge slik at det gis tid og rom for barns medvirkning



Livsmestring og Helse

I rammeplanen står det at barnehagen skal bidra til barnas trivsel, livsgelde, mestring og følelse av egenverd. Barna skal ha mulighet til ro, hvile og avslapning i løpet av barnehagehverdagen og barnehagen samarbeider tett med foreldrene for å ivareta **barnsets behov**. Vi skal også forebygge krenkelse og mobbing. Vi skal gi barna et grunnlag for utvikling av matglede og sunne helsevaner. Personalet skal ha et bevisst forhold til at barn kan være utsatt for omsorgssvikt, vold og seksuelle overgrep samt vite hvordan dette kan forebygges og oppdages. Jf. Barnehageloven §22.

Vi vil fokusere på

- Se barnet innenfra
- Sette egne følelser på vent
- God organisering
- Fysisk og psykisk tilstedeværelse, ved å være nære og lyttende
- Ta barnets følelser på alvor
- Vise omsorg og glede



Mat

Barna har egen matpakke til frokost, lunsj og til fruktmåltid . De får tillegg servert et glass melk og frukt, bær og grønnsaker daglig.

Alle **barn har rett til ro og hvile**. Barna sover i vogner ute. Vi samarbeider med foreldre/foresatte om hvor mye og når barna skal sove når de starter opp i barnehagen. Vi følger Rammeplanen og FN konvensjonen for retningslinjene i forhold til barns ro og hvile i barnehagehverdagen.

Arbeid mot mobbing

I rammeplanen står det at barnehagen skal fremme vennskap og felleskap. Ved å forebygge, stoppe, følge opp diskriminering, krenkelser og uheldige samspillmønstre, vil personalet ha et fokus på respekt og rettferdig konfliktløsning.

Barns trivsel og voksnes ansvar

- Tett foreldresamarbeid
- Fokus på å fremsnakke andre barn og foreldre
- Lek på tvers av alder, grupper og avdelinger/Venneuker
- Åpenhet ved å være en aktiv lytter, både verbalt og non-verbalt

Metode til hjelp i arbeidet med å løse konflikter hvor barn er involvert

Problemløsningsstrategien ICPS (Interpersonal Communication Problem Solving)

Den voksne går inn i konflikten som veileder. Den voksne skal ikke løse konflikten for barn, men hjelpe dem til å finne løsningen selv.

- Klargjøring av problemet: hva var det som skjedde? Hvordan skjedde det? Hvem var der osv. Her er det viktig ikke å bruke ``hvorfors``
- Forslag til løsninger: la alle parter komme til ordet
- Vurdere løsningsforslagene: vil virke på dem som er i konflikt, om de er rettferdige osv
- Valg av løsninger: alle parter blir enige om en felles løsning. Alle holde sin del av avtalen
- Evaluering: de voksne må følge opp at leken fortsetter og at avtaler holdes.

Forenklet modell

Barnet får hjelp til å beskrive konflikten

Hva skjedde?

Barnet får hjelp til å sette ord på følelsene:

Jeg ble så sint da...

Jeg ble så lei meg da...

Jeg likte ikke at..

Barnet får hjelp til å sette seg inn motpartens situasjon:

Hvordan hadde den andre det?

Barnet får veiledning i hvordan de kan bli venner igjen

Gi og ta

Inngå kompromisser

Gi anerkjennelse når konflikten er løst!

Danning gjennom omsorg, lek og læring

	Område	Tiltak
Omsorg	<ul style="list-style-type: none"> - Alle barn skal oppleve en trygg barnehagehverdag. - Alle barn skal bli sett og møtt i tråd med deres behov og muligheter. 	<ul style="list-style-type: none"> - Rutinen: Til barnets beste – en kvalitetssikring av pedagogisk arbeid og samarbeid rundt hvert enkelt barn i Solliia barnehage. - Systematisk observasjon.
Lek	<ul style="list-style-type: none"> - Alle barn skal oppleve gleden av å være i lek. - Vi skal ha et variert lek- og aktivitets tilbud. 	<ul style="list-style-type: none"> - Bruke det fysiske miljøet til å skape gode og varierte arenaer for lek. - Barnas interesser skal ligge til grunn for tilgjengelig lekemateriell. - Aktive og tilgjengelige voksne som støtter, og hjelper.
Sosial kompetanse	<ul style="list-style-type: none"> - Barna skal øve opp evnen til å <ul style="list-style-type: none"> - vise omsorg - lytte til hverandre - samarbeide og løse uenighet - Barna skal bli trygge på seg selv og få et positivt selvbilde. - Barna skal utvikle empati. 	<ul style="list-style-type: none"> - Fokusere på måten vi kommuniserer med barna på – vi går bort til barna, setter oss ned til barnas høyde og oppnår blikk-kontakt når vi snakker sammen. - Vi bruker barnehagehverdagen til å trene (vente på tur, trøste, vise hensyn). -Vi bruker barnebøker, sanger.
Læring	<ul style="list-style-type: none"> - Barna skal få oppleve gleden av å lære og mestre i barnehagen. - Vi skal se hvert enkelt barns potensiale, interesser og utviklingsmulighet og ta utgangspunkt i det. 	<ul style="list-style-type: none"> - Vi fokuserer på å undre oss sammen med barna gjennom både ustrukturerte og strukturerte filosofiske samtaler (refleksjon). - Barna er med å dokumentere sin egen læring og sine egne læringsprosesser. - Følge planen /skjemaet som forteller hvordan vi jobber med fagområdene i de ulike aldersgruppene i barnehagen.

Danning handler om det som skjer mellom mennesker og hvordan vi forholder oss til hverandre, en til en, i en gruppe og i samfunnet. Danning er en livslang og kontinuerlig prosess. Det vil si at vi, barn og voksne, aldri blir utlært og uansett alder har vi alltid noe nytt å lære. Barnehagen og personalet skal være en medlyter i barnas første løp i deres danning.

I Sollia Barnehage skal vi arbeide for et miljø, som legger til rette for gode dannelsesprosesser for alle barn. Vi gjør dette ved å ha fokus på å skape en god arena for lek og læring som er preget av god omsorg og anerkjennelse. Dette gjør vi gjennom å ha et bevist forhold og klare mål til fokusområdene: Omsorg, sosial kompetanse, lek og læring.

I barnehagen er de voksne grunnlaget for god kvalitet, både når det gjelder omsorg, lek og læring. Gjennom god struktur og relasjoner vil vi tilrettelegge på barns premisser. Vi ønsker barn som tar initiativ, er medskapende og vi ønsker å gi de gode sosiale verktøy. Vi vil også berike leken rundt temaet matematikk, ved å stimulere til undring, nysgjerrighet og motivasjon til problemløsning.

Samarbeid med hjemmet

Barnehagen skal i samarbeid og forståelse med hjemmet ivareta barnas behov for omsorg og lek, og fremme læring og danning som grunnlag for allsidig utvikling.

(Barnehageloven § 1 Formål, 1. ledd)

Barnehagen skal drives i nær forståelse med hjemmet. Vi ønsker derfor en kontinuerlig dialog mellom barnehagen og hjemmet basert på tillit, hvor barn og familie står i sentrum. Dette mener vi vil ta vare på helheten i barnas liv, slik at tilbudet skaper en sammenheng mellom innholdet i barnehagen, barnas liv i hjemmet og samfunnet for øvrig.

Våre forventninger til foreldrene:

- Gi beskjed når dere bringer og når dere henter barnet, så vi til enhver tid vet hvilke barn som er i barnehagen
- Informere oss om hendelser som kan ha konsekvenser for barnets dag. F.eks. sovet dårlig, samlivsbrudd, sykdom i nær familie osv.
- Sørg for at rett utstyr og klær er på plass, tilpasset årstidene. Husk å merke alt med navn.
- Ta initiativ til å prate. Engasjer dere og gi tilbakemeldinger på en god måte. Ta dere også tid til å lytte til oss.
- Lese all informasjon som kommer ut.
- Vis interesse for barnehagehverdagen
- Samarbeide med barnehagen for felles mål om trivsel og mestring for barna.
- Delta på sammenkomster som foreldretreff, Luciafeiring og sommeravslutning.

Metoder for samarbeid:

- Daglig kontakt ved bringing og henting
- Tilvenning
- Foreldresamtaler
- Foreldretreff v. henting
- Dugnader
- Telefonsamtaler
- Informasjon på infotavla i gangen, sms og e-post og meldinger via hjemmesiden
- Ukeplan
- Spørreundersøkelser
- Samarbeidsutvalget



Samarbeidspartnere

Sollia Barnehage har mange støttespillere rundt seg med mål om å følge opp våre barn. Vi jobber for å ha tette og gode relasjoner til disse instansene.

- **Pedagogisk-psykologisk tjeneste (PPT)** brukes når barnehagen og foreldre trenger/ønsker faglig veiledning i oppfølgingen av barn.
- **Barne- og ungdomspsykiatrisk poliklinikk (BUP)** er et tilbud i spesialisthelsetjenesten for barn og ungdom. BUP sine hovedoppgaver er å hjelpe barn og deres familier i form av

utredning, behandling, rådgivning og tilrettelegging knyttet til psykiske vansker, atferdsvansker og læringsvansker.

- **Helsestasjonen.** Alle barn blir fulgt opp av helsestasjonen og ved behov samarbeider helsestasjon og barnehage.

- **Barnevern.** Barnevernets viktigste oppgaver er å ta vare på utsatte barn, å gi hjelp og støtte og har et overordnet ansvar å gripe inn i saker de ser nødvendig.
- **Kompetanseteam (Tidligere Veiledningssenteret)**
- **Nettverk med andre barnehager**
- **Skole.** Vi samarbeider med skolene i nærområdet for å gjøre overgang barnehage-skole så fin som mulig. Førskolebarna drar

på besøk til skolen på forsommeren hvor de treffer klassen og læreren de skal ha.

- **Fysioterapeut**
- **Utdanningsinstitusjoner**
- **Kirken.** Vi blir invitert til Tanum kirke i forbindelse med jul.
- **Samarbeidsutvalget (SU)** som møtes minst 2 ganger pr.halvår

Dokumentasjon

Alle våre planer dokumenteres skriftlig gjennom årsplan, månedsbrev og planer for gruppene. Annen form for dokumentasjon kan være fotografier av og med barn i aktiviteter. Dokumentasjon kan også komme i form av barnetegninger, klipp og lim montasjer, malerier og lignende. Før vi lager utstillinger på avdelingene, slik at barn og voksne kan se og undre seg over disse, spør vi barna om arbeidet de har gjort er ment for å ha med hjem, henge opp eller ha i permen.

Evaluering

Vi evaluerer barnehagens arbeid underveis og kontinuerlig på personalmøter, ledermøter, planleggingsdager og på avdelingsmøter.

Vi bruker også foreldres medvirkning i vårt evalueringsarbeide. Via foreldreundersøkelser, foreldresamtaler, foreldremøter og SU møter, innhenter vi foreldres meninger for å bedre kunne evaluere vårt arbeid.

Også barns medvirkning bringer vi inn i evalueringen, ved hjelp av barnesamtaler og observering av dagene i sin helhet for å se hva som fungerer og ikke.

Ved å være god på å vurdere vårt arbeid kan vi gjøre nødvendige endringer for stadig å sørge for at barnehagen er et sted for god omsorg, lek og læring.

Viktige datoer 2022/23

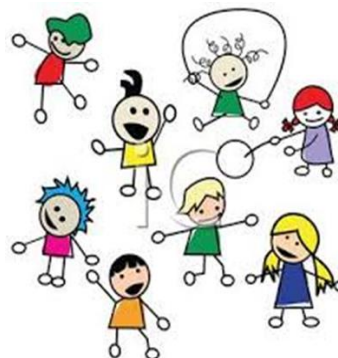
	Foreldredugnad *28. og 29.september
	Foreldremøte om foreldrerollen*13.oktober
	Markering av FN dagen med mat fra mange land 24.oktober*
	Julebord for barna november
	Luciafeiring 13.desember*
	Nissefest
	Tanum kirke ? desember
	Samefolkets dag *4. februar
	Karneval mars
	Foreldrekafe*
	Felles uteaktivitetsdag.mars
	Påskelunsj april
	Foreldredugnad *
	Lille 17.mai feiring *16.mai
	Felles sommerutflukt
	SU arrangerer sommerfest *8.juni
	Avslutning for Maxiklubben

*med foreldrene

Planleggingsdager

2022/23

- Mandag 3.januar 2022
- Fredag 29.april 2022
- Torsdag 18. og Fredag 19.august
- Fredag 28.otober
- Mandag 2.januar
- Fredag 19. Mai



Se for øvrig avdelingenes egne planer, samt plan for gruppene.,